

**Canon**

# Начало работы

**imageRUNNER**

**1643iF**

**1643i**



**Быстрая установка**

СЛЕДУЮЩАЯ СТРАНИЦА



**Краткое руководство по эксплуатации** *стр. 9*

Перед тем как использовать продукт, прочитайте «Важные указания по технике безопасности». Прочитав данное руководство, сохраните его в надежном месте для дальнейшего использования в качестве справочника. Информация в настоящем документе может быть изменена без уведомления.



<https://oip.manual.canon>



### Начало работы

Перед тем как использовать продукт, прочитайте «Важные указания по технике безопасности».

↻ стр. 14

Прочитав данное руководство, сохраните его в надежном месте для дальнейшего использования в качестве справочника.

Информация в настоящем документе может быть изменена без уведомления.



Ознакомьтесь с руководством пользователя, содержащим описание всех функций аппарата, можно на веб-сайте <https://oip.manual.canon>.

# Настройка аппарата

Задавайте настройки в указанном порядке.

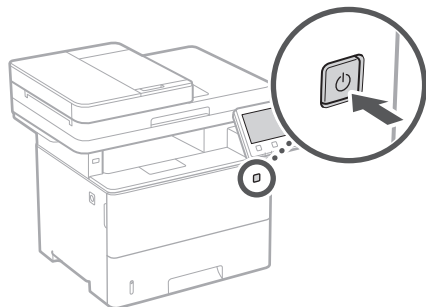
## Задание исходных настроек аппарата

### О приложении Application Library (Библиотека приложений)\*

Application Library (Библиотека приложений) — это приложение, которое дает возможность применять полезные функции для выполнения стандартных заданий или другие удобные функции одним нажатием кнопки без необходимости каждый раз заново выполнять настройки функций. К каждой из зарегистрированных функций можно обращаться путем простого нажатия соответствующей кнопки, которая отображается на главном экране. Описание каждой функции отображается в руководстве по установке.

\* Наличие этой функции зависит от модели аппарата.

1.



2. Задайте исходные настройки в соответствии с экраном.

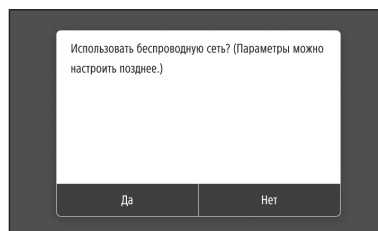
- Задайте язык и страну или регион.
- Задайте часовой пояс и текущие дату и время.
- Задайте настройки для предотвращения несанкционированного доступа.
  - Для подтверждения введите один и тот же ПИН-код дважды.

## Задание способа подключения к компьютеру

### Перед началом настройки

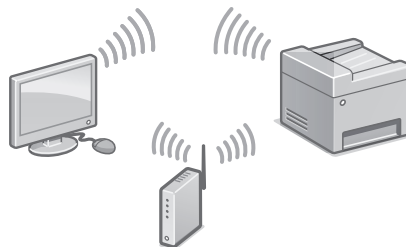
- Одновременное подключение аппарата к проводной и беспроводной сетям невозможно.
- Если аппарат подключен к небезопасной сети, ваша персональная информация может попасть к третьим лицам. Помните об этом и соблюдайте осторожность.
- Маршрутизатор не входит в комплект поставки аппарата. При необходимости подготовьте его заранее.
- Даже в среде, в которой отсутствует маршрутизатор беспроводной сети, можно использовать режим точки доступа для беспроводного подключения к аппарату напрямую с мобильного устройства (Прямое подключение).  
➔ Руководство пользователя

### Указание способа подключения



- Для подключения по беспроводной локальной сети: <Да>
- Для подключения по проводной локальной сети или USB: <Нет>

### Подключение по беспроводной сети

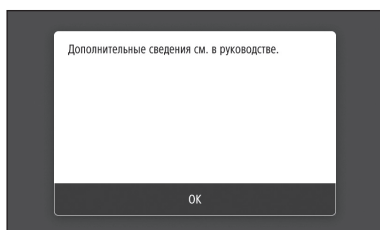


1. Убедитесь в том, что компьютер правильно подключен к маршрутизатору.
2. Проверьте настройки сети на компьютере.

Подробнее

➔ «Установка с помощью руководства по установке» в Руководстве пользователя

3. Запишите идентификатор SSID и ключ сети.
  - Проверьте этикетку на маршрутизаторе.
  - ➔ Руководство пользователя
  - Работа по настройке упрощается, если на маршрутизаторе имеется значок WPS.
  - ➔ Руководство пользователя
4. Задайте точку доступа и ключ сети в соответствии с экраном, приведенным ниже.

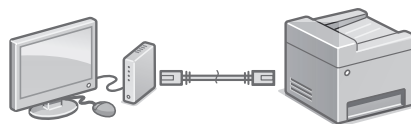


1. Выберите <OK>.
2. Выберите <Настройки SSID>.
3. Выберите <Выбор точки доступа>.
4. Выберите точку доступа (SSID) и выберите <Далее>.
5. Выберите <OK>.
6. Введите ключ сети и выберите <Применить>.
7. Выберите <Да>.
  - Дождитесь отображения сообщения <Подключено.>.
8. Выберите <Закреть>.
  - IP-адрес настраивается автоматически в течение нескольких минут.
5. Установите драйвер и программное обеспечение.
  - ➔ Стр.6 «Установка программного обеспечения»

**Теперь задание исходных настроек завершено.**

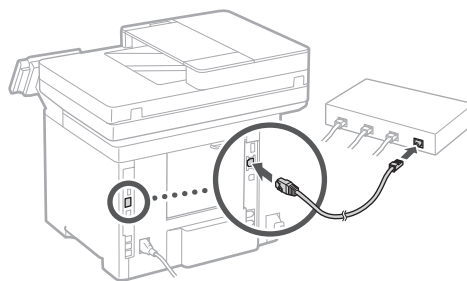
Если в аппарате предусмотрена факсимильная функция, переходите к заданию настроек факса. ➔ Стр.7

### Подключение по проводной сети



Кабель локальной сети не входит в комплект поставки аппарата. При необходимости подготовьте его заранее.

1. Убедитесь в том, что компьютер правильно подключен к маршрутизатору.
2. Проверьте настройки сети на компьютере.
3. Подключите кабель локальной сети.



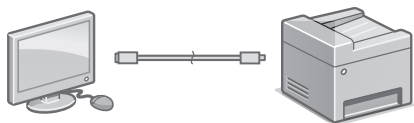
- Подключив кабель, подождите несколько минут (пока IP-адрес не будет задан автоматически).
  - Если на компьютере задан статический IP-адрес, задайте IP-адрес аппарата вручную.
4. Установите драйвер и программное обеспечение.
    - ➔ Стр.6 «Установка программного обеспечения»

**Теперь задание исходных настроек завершено.**

Если в аппарате предусмотрена факсимильная функция, переходите к заданию настроек факса. ➔ Стр.7

# Настройка аппарата

## Подключение по USB

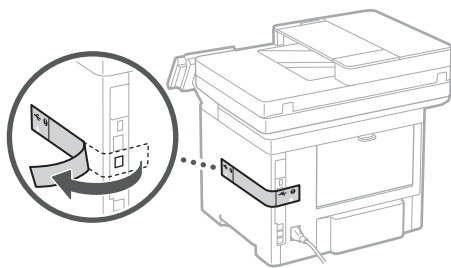


- Кабель USB не входит в комплект поставки аппарата. При необходимости подготовьте его заранее.
- Убедитесь в том, что используемый кабель USB имеет следующую маркировку. 
- Не подключайте кабель USB до установки драйвера. Если вы это сделали, отсоедините кабель USB от компьютера, закройте диалоговое окно и выполните приведенную ниже процедуру с шага 1.

### 1. Установите драйвер и программное обеспечение.

➔ Стр.6 «Установка программного обеспечения»

- Когда отобразится экран с инструкциями по подключению кабеля USB к аппарату, снимите наклейку, закрывающую порт USB.



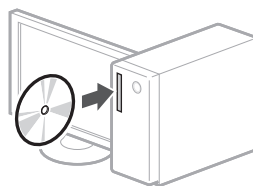
**Теперь задание исходных настроек завершено.**

**Если в аппарате предусмотрена факсимильная функция, переходите к заданию настроек факса. ➔ Стр.7**

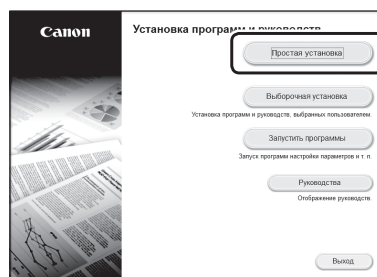
## Установка программного обеспечения

- Приведенная здесь процедура применима только для компьютеров, на которые установлена ОС Windows. Подробнее о процедуре установки программного обеспечения см. в руководстве к драйверу.
- Порядок установки на компьютеры с ОС macOS см. в руководстве к драйверу.
- В зависимости от времени приобретения аппарата он может поставляться без драйвера для ОС macOS. Новые драйверы размещаются на веб-сайте Canon, поэтому можно загрузить и использовать новейший драйвер.

### 1.



### 2.



Если экран не отображается надлежащим образом, заново установите диск CD-ROM/DVD-ROM или выполните поиск файла «D:\MInst.exe» на платформе Windows (в этом описании предполагается, что «D:» — это имя дисководов CD-ROM/DVD-ROM).

## Удобное использование сканера

Задание настроек сети с помощью средства «Инструмент настройки функции отправки» позволяет напрямую отправлять отсканированные оригиналы по электронной почте или И-факсу либо сохранять их в совместно используемой папке или на сервере FTP. На экране, отображаемом на шаге 2, выберите [Запустить программы] ► [Инструмент настройки функции отправки], чтобы запустить Инструмент настройки функции Отправить.

Подробнее

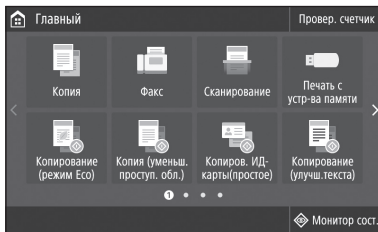
➔ «Настройка исходных параметров для функций факса» в Руководстве пользователя

## Задание настроек факса

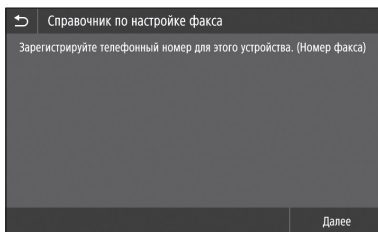
### Перед началом настройки

Если телефонный кабель не входит в комплект поставки аппарата, при необходимости подготовьте его.

Задайте настройки факса в соответствии с экраном, приведенным ниже.



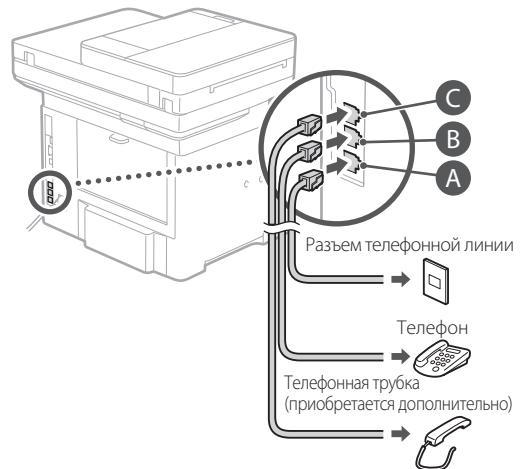
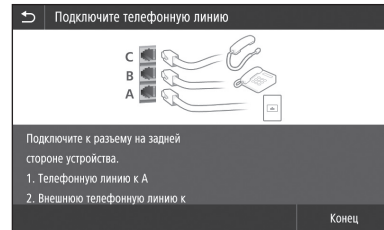
1. Выберите <Факс>.
2. Выберите <Выполнить настройку сейчас>.
3. Зарегистрируйте номер телефона (номер факса) аппарата и сокращенное имя пользователя.



- Данные, приведенные ниже, будут печататься вверху листа бумаги, выводимого на аппарате получателя, в качестве сведений об отправителе.



4. Задайте режим приема.
  - Для настройки ответьте на вопросы о целях использования факсимильной функции.
5. Подключитесь к телефонной линии.



6. Выберите <Конеч>.
7. Выберите <Да>.

**Теперь настройка завершена.**

# Заметки



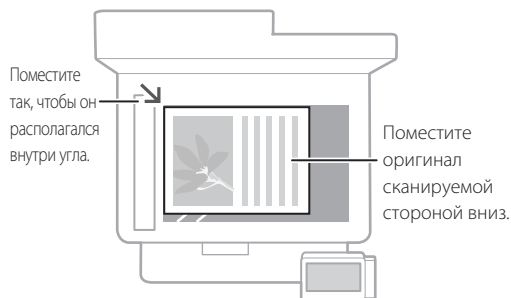
# *Краткое руководство по эксплуатации*

---



## Установите оригинал правильно

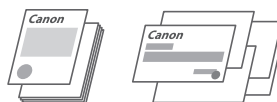
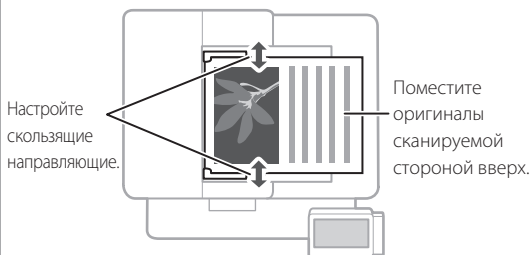
### Поместите оригинал на стекло экспонирования



Подходит для сканирования страниц из книг и журналов, а также вырезок из газет.

## Запомните перед началом эксплуатации

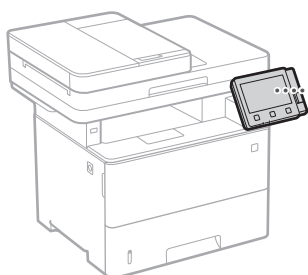
### Поместите оригиналы в устройство подачи



Подходит для непрерывного сканирования множества страниц текста, ценовых предложений и т. п.

## Запустите операцию с панели управления


Аппарат



Панель управления



## Сканирование

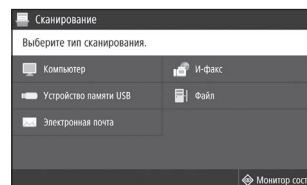
1. Установите оригинал.
2. Нажмите  и выберите <Сканирование>.
3. Выберите тип сканирования и введите необходимые сведения.
4. Выберите <Начало> <Ч/Б Начало> или <Цвет Начало>.

### Типы сканирования

- Сохранить в компьютере
- Сохранить в USB-памяти
- Отправить по эл. почте/по I-факсу
- Отправить на файловый сервер

### Сканирование с компьютера

- MF Scan Utility




Подробнее

➔ «Сканирование» в Руководстве пользователя

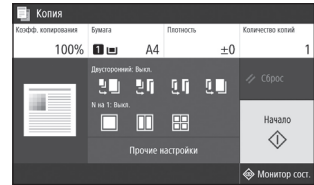


## Копирование

1. Установите оригинал.
2. Нажмите , а затем выберите <Копирование>.
3. Укажите требуемые настройки копирования.
4. Введите требуемое число копий.
5. Выберите <Начало>.

### Полезные функции копирования

- N на 1
- 2-стороннее или 1-стороннее
- Увеличение или уменьшение
- Копирование ИД-карт
- Копия паспорта




Подробнее

➔ «Копирование» в Руководстве пользователя



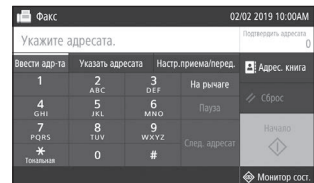
## Факс\*

\* Наличие этой функции зависит от модели аппарата.

1. Установите оригинал.
2. Нажмите , и выберите <Факс>.
3. Введите информацию о получателе.
4. Укажите требуемые настройки факса.
5. Выберите <Начало>.

### Полезные функции факса

- Последовательная рассылка
- Прием в память
- ПК-факс



Подробнее

➔ «Факс» в Руководстве пользователя

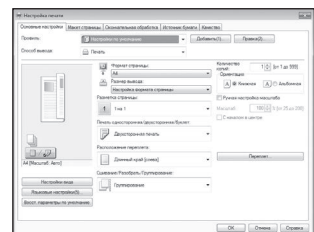


## Печать

1. Откройте документ для печати и выберите функцию печати в приложении.
2. Выберите драйвер принтера для аппарата, затем выберите [Настройка] или [Свойства].
3. Укажите формат бумаги.
4. Укажите источник бумаги и тип бумаги.
5. Укажите требуемые настройки печати.
6. Выберите [OK].
7. Выберите [Печать] или [OK].

### Полезные настройки печати

- 2-сторонняя
- N на 1
- Печать брошюр



Подробнее

➔ «Справка» по драйверу принтера

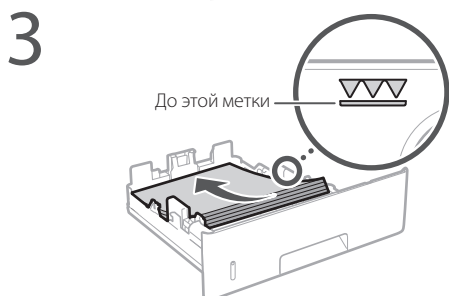
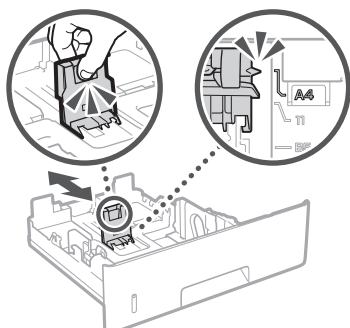
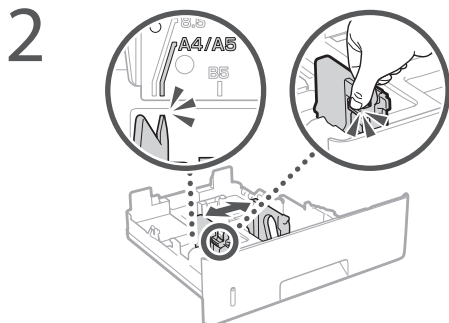
# Загрузка бумаги

Подробнее

➔ «Загрузка бумаги» в Руководстве пользователя

## Загрузка в кассету для бумаги

1 Выдвиньте кассету для бумаги.



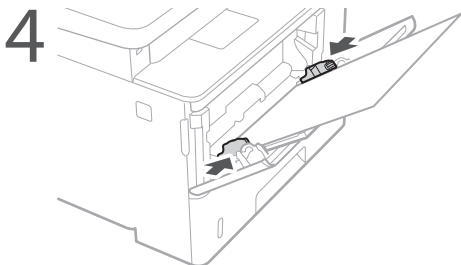
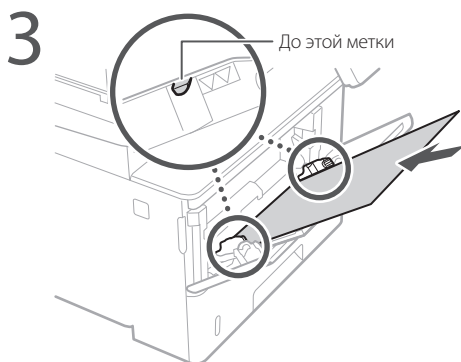
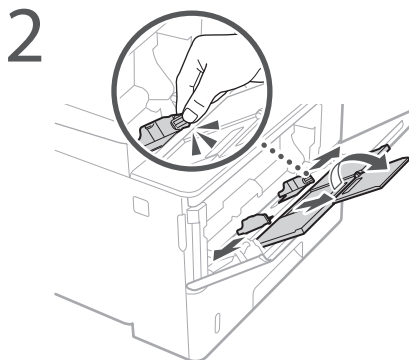
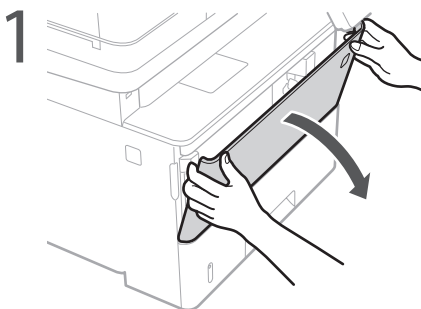
4 Установите кассету для бумаги в аппарат.

Если формат или тип бумаги отличаются от формата или типа ранее использовавшейся бумаги, обязательно измените настройки.

5 Нажмите  и выберите <Настройки бумаги>.

6 Укажите формат и тип бумаги в соответствии с экраном.

## Загрузка в универсальный лоток




5 Укажите формат и тип бумаги в соответствии с экраном.

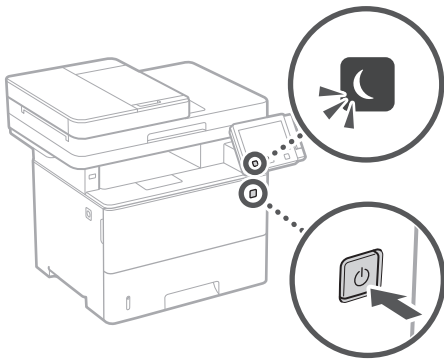
# Если возникла неполадка

## Аппарат не работает

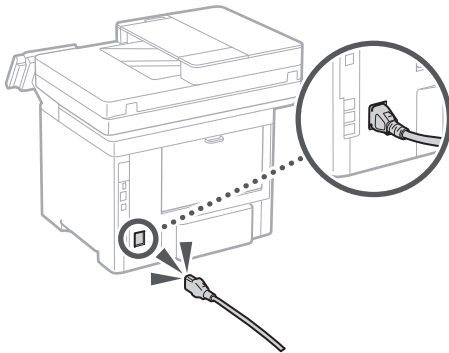
Проверьте следующее.

- Включено ли питание?
- Вышел ли аппарат из спящего режима?

Если дисплей и индикатор  выключены, нажмите выключатель питания.



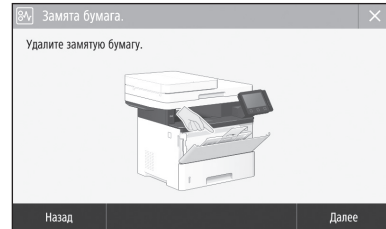
Правильно ли подключен кабель питания?



Если проблема не устранена, см. Руководство пользователя.

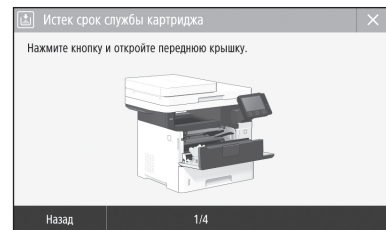
## Замялась бумага

Устраните замятие бумаги в соответствии с инструкциями на экране.



## Замена картриджа с тонером

Замените картридж с тонером в соответствии с инструкциями на экране.



Номер модели запасного картриджа с тонером

- Canon Toner T06 Black (черный)

# Приложение

## Важные указания по технике безопасности

В этом разделе приведены важные указания по технике безопасности, которые помогут избежать травмирования пользователей этого аппарата и других людей, а также порчи имущества. Прочтите данный раздел перед началом использования аппарата и следуйте приведенным здесь инструкциям. Не выполняйте каких-либо действий, описание которых отсутствует в настоящем руководстве. Canon не несет ответственности за любые повреждения, возникшие вследствие действий, не указанных в настоящем руководстве, ненадлежащего использования аппарата или проведения ремонтных работ и внесения изменений третьими лицами и организациями, не являющимися представителями Canon или не имеющими авторизацию компании Canon. Неправильная эксплуатация данного аппарата может стать причиной травмы и/или повреждения, для которого может потребоваться сложный ремонт, не покрываемый ограниченной гарантией.

### ⚠ ПРЕДУПРЕЖДЕНИЕ

Содержит предупреждение об операциях, которые в случае неправильного выполнения могут привести к травме или гибели людей. Для безопасной эксплуатации аппарата всегда обращайтесь внимание на эти предупреждения.

### ⚠ ВНИМАНИЕ

Содержит предостережение об операциях, которые в случае неправильного выполнения могут привести к травмам людей. Для безопасной эксплуатации аппарата всегда обращайтесь внимание на эти предостережения.

### 📌 ВАЖНО

Содержит требования по эксплуатации и ограничения. Прочитайте эти положения, чтобы правильно эксплуатировать аппарат и избежать повреждения аппарата или иного имущества.

### Установка

Для безопасной и удобной эксплуатации устройства следует внимательно ознакомиться с приведенными ниже мерами предосторожности и установить устройство в приемлемом для него месте.

### ⚠ ПРЕДУПРЕЖДЕНИЕ

Не устанавливайте устройство в месте с высоким риском возгорания или поражения электрическим током.

- Место, где вентиляционные отверстия закрыты (слишком близко к стенам, кроватям, диванам, коврам или похожим объектам)
- Влажное или запыленное помещение
- Место, подверженное воздействию прямого солнечного света, или на открытом воздухе
- Место, подверженное воздействию высоких температур
- Место вблизи открытого огня
- Рядом со спиртом, растворителями и другими легковоспламеняющимися веществами

### Прочие предупреждения

- Не подсоединяйте к данному аппарату несертифицированные кабели. Несоблюдение этого требования может привести к пожару или поражению электрическим током.
- Не помещайте на аппарат браслеты и другие металлические предметы или емкости с водой. Контакт посторонних веществ с электрическими компонентами внутри устройства может стать причиной возгорания или поражения электрическим током.

- Если в устройство попадают инородные вещества, отключите шнур питания от электрической розетки сети переменного тока и обратитесь к местному уполномоченному дилеру Canon.

### ⚠ ВНИМАНИЕ

Не устанавливайте устройство в указанных ниже местах.

Устройство может упасть, что приведет к травме.

- Неустойчивое место
- Место, подверженное вибрации

### 📌 ВАЖНО

Не устанавливайте устройство в указанных ниже местах.

Это может привести к повреждению устройства.

- Избегайте установки аппарата в местах, подверженных воздействию слишком низкой или слишком высокой температуры и влажности.
- Места, подверженные резким перепадам температуры или влажности
- Вблизи оборудования, создающего магнитные или электромагнитные волны
- Лаборатории или другие места, где происходят химические реакции
- Место, подверженное воздействию разъедающих и токсичных газов
- Место, которое может деформироваться под массой устройства или где устройство может осесть (например, на ковре и т. п.)

### Избегайте мест установки с плохой вентиляцией

Во время использования это устройство генерирует озон и другие выбросы в малых объемах. Они не являются опасными для здоровья. Тем не менее выбросы могут стать ощутимыми в течение длительного использования в плохо проветриваемых помещениях. Для поддержания комфортных условий работы рекомендуется обеспечить вентиляцию помещения, в котором установлен аппарат. Также следует избегать мест, в которых люди наиболее подвержены воздействию выбросов устройства.

### Не устанавливайте устройство в месте с повышенной конденсацией

При интенсивном обогреве помещения, в котором установлено устройство, а также в случаях перемещения устройства из среды с более прохладным или сухим воздухом в помещении с более высокой температурой или повышенным уровнем влажности внутри устройства могут образоваться капли воды (конденсат). Использование устройства в подобных условиях может привести к замятию бумаги, плохому качеству печати или повреждению устройства. Перед началом эксплуатации устройство должно в течение не менее двух часов адаптироваться к температуре окружающей среды и влажности.

### Не устанавливайте аппарат рядом с компьютерами или другим точным электронным оборудованием.

Электрические помехи и вибрация, создаваемые аппаратом во время печати, могут отрицательно влиять на работу этого оборудования.

### Не устанавливайте аппарат рядом с телевизорами, радиоприемниками и другим аналогичным электронным оборудованием.

Аппарат может создавать помехи при приеме звукового или видеосигнала.

Подключайте копировальный аппарат к отдельной розетке и старайтесь максимально увеличить расстояние между аппаратом и другим электронным оборудованием.

### На высоте 3 000 метров над уровнем моря и больше

Устройства с жестким диском могут работать неправильно на высоте около 3 000 метров и больше над уровнем моря.

### Подключение телефонной линии

Данный аппарат соответствует стандарту аналоговой телефонной линии. Аппарат можно подключать только к коммутируемой телефонной сети общего пользования (PSTN). Если подключить аппарат к цифровой телефонной линии или выделенной телефонной линии, это может повлиять на правильность работы аппарата и может стать причиной его повреждения. Не забудьте проверить тип телефонной линии, прежде чем подключать аппарат. Если аппарат требуется подключить

к волоконно-оптической линии или линии IP-телефонии, свяжитесь с провайдерами соответствующих услуг связи.

### При использовании беспроводной локальной сети

- Устанавливайте аппарат на расстоянии не более 50 метров от маршрутизатора беспроводной локальной сети.
- По возможности устанавливайте аппарат там, где другие объекты не будут блокировать радиоволны. Мощность сигнала может значительно падать при прохождении через стены или перекрытия.
- Размещайте устройство как можно дальше от цифровых беспроводных телефонов, микроволновых печей и другого оборудования, испускающего радиоволны.
- Не используйте данный аппарат рядом с медицинским оборудованием. Радиоволны, излучаемые данным аппаратом, могут создавать помехи для работы медицинского оборудования, что может привести к неисправностям и несчастным случаям.

### Если шум работы создает помехи

В зависимости от среды использования и режима работы, если шум работы создает помехи, рекомендуется установить аппарат вне офисного помещения.

### Перемещение аппарата

Если требуется переместить аппарат даже в пределах одного этажа, обратитесь заранее к местному авторизованному дилеру компании Canon. Не пытайтесь перемещать аппарат самостоятельно.

### Источник питания

### ⚠ ПРЕДУПРЕЖДЕНИЕ

- Используйте только тот источник питания, который отвечает требованиям к напряжению. Невыполнение этого правила может стать причиной возгорания или поражения электрическим током.
- Аппарат должен быть подключен с помощью предоставленного шнура питания к разъему заземленной розетки.
- Не используйте другие шнуры питания, кроме шнура, входящего в комплект принтера, так как это может стать причиной возгорания или поражения электрическим током.
- Входящий в комплект шнур питания предназначен для использования только с данным аппаратом. Не подключайте шнур питания к другим устройствам.
- Не изменяйте, не тяните, не сгибайте и не деформируйте каким-либо иным ведущим к поломке способом шнур питания. Не ставьте тяжелые предметы на шнур питания. Повреждение шнура питания может привести к пожару или поражению электрическим током.
- Не вставляйте вилку шнура питания в розетку и не извлекайте его мокрыми руками: это может привести к поражению электрическим током.
- Не используйте удлинительные шнуры или удлинители с несколькими розетками с данным аппаратом. Несоблюдение этого требования может привести к пожару или поражению электрическим током.
- Не сворачивайте шнур питания, не завязывайте его в узел, так как это может привести к возгоранию или поражению электрическим током.
- Вставляйте штепсель шнура питания в розетку сети переменного тока полностью. Невыполнение этого правила может стать причиной возгорания или поражения электрическим током.
- Полностью отсоединяйте штепсель шнура питания от розетки сети переменного тока во время грозы. Невыполнение этого правила может стать причиной возгорания, поражения электрическим током или повреждения устройства.
- Убедитесь в безопасности источника питания и в стабильности его напряжения.
- Не размещайте шнур питания вблизи источников тепла; несоблюдение этого правила может вызвать расплавление изоляции шнура, что может привести к пожару или к поражению электрическим током.

## Ниже перечислены ситуации, которых следует избегать:

При приложении избыточного усилия к соединительным деталям кабеля питания возможно повреждение кабеля питания или отсоединение проводов внутри аппарата. Это может привести к пожару.

- частое подключение и отключение шнура питания;
- задевание шнура питания ногами;
- изгиб шнура питания вблизи соединительной вилки и приложение постоянного усилия к электрической розетке или соединительной вилке;
- воздействие на вилку питания с избыточным усилием.

## ▲ВНИМАНИЕ

Установите этот аппарат рядом с электрической розеткой и оставьте достаточное пространство вокруг вилки шнура питания, чтобы ее было удобно отсоединить в чрезвычайной ситуации.

## ● ВАЖНО

### При подключении электропитания

- Не подключайте шнур питания к источнику бесперебойного питания. Это может привести к неисправности или повреждению аппарата при отключении питания.
- Если вы подключаете устройство в розетку сети переменного тока с несколькими гнездами, не используйте другие гнезда для подключения прочих устройств.
- Не подключайте шнур питания к вспомогательной розетке сети переменного тока на компьютере.

### Прочие меры предосторожности

Электрические помехи могут привести к неполадкам в работе устройства или потере данных.

### Обращение с аппаратом

## ▲ПРЕДУПРЕЖДЕНИЕ

- Незамедлительно отсоедините шнур питания от розетки сети переменного тока и обратитесь к уполномоченному дилеру Canon, если устройство издает необычный шум, выделяет непривычный запах или дым или чрезмерно нагревается. Продолжение эксплуатации в таких условиях может стать причиной возгорания или поражения электрическим током.
- Не разбирайте аппарат и не пытайтесь что-либо изменить в его устройстве. Некоторые компоненты внутри аппарата сильно нагреваются и находятся под высоким напряжением. Разборка или попытки модифицировать аппарат могут стать причиной возгорания или поражения электрическим током.
- Размещайте устройство так, чтобы шнур питания, другие кабели и оборудование, а также внутренние электрические компоненты находились вне досягаемости детей. Невыполнение этого условия может привести к несчастным случаям.
- Не распыляйте вблизи устройства легковоспламеняющиеся вещества. Контакт легковоспламеняющихся веществ с электрическими компонентами внутри устройства может стать причиной возгорания или поражения электрическим током.
- При перемещении устройства обязательно выключите переключатели питания, затем отсоедините штепсель шнура питания и интерфейсные кабели. В противном случае возможно повреждение шнура питания или интерфейсных кабелей, что может привести к возгоранию или поражению электрическим током.
- Подсоединяя или отсоединяя кабель USB, когда штепсель кабеля питания вставлен в розетку сети переменного тока, не прикасайтесь к металлической части гнезда, так как это может привести к поражению электрическим током.

### При использовании кардиостимулятора

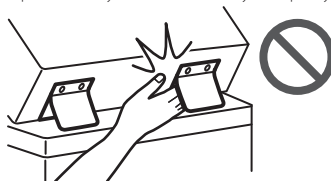
Устройство создает слабое магнитное поле и испускает ультразвуковые волны. Если вы используете кардиостимулятор и чувствуете некоторые нарушения его работы, отойдите от аппарата и немедленно обратитесь к врачу.

## ▲ВНИМАНИЕ

- Не помещайте на устройство тяжелые предметы, так как они могут упасть и привести к травме.
- В целях безопасности отсоединяйте шнур питания от электросети, если устройство не будет использоваться долгое время.
- Будьте внимательны при открытии и закрытии крышек, чтобы не травмировать руки.
- Избегайте контакта рук и одежды с валиками в области вывода. Попадание рук или одежды между валиками может привести к получению травмы.
- В процессе и сразу же после работы внутренние компоненты и область вокруг выводного лотка устройства очень горячие. Не прикасайтесь к этим областям, чтобы не получить ожоги. Кроме того, отпечатанная бумага сразу после вывода может быть горячей, поэтому обращайтесь с ней внимательно. В противном случае можно получить ожоги.

### Податчик

- При использовании стекла экспонирования для копирования толстых оригиналов, например книг, не нажимайте с силой на устройство подачи. Это может привести к повреждению стекла экспонирования и к травме.
- Закрывайте устройство подачи осторожно, стараясь не прищемить руку, поскольку это может привести к травме.
- Избегайте попадания рук или пальцев в устройство подачи или блок экспонирования. В противном случае вы можете получить травму.



### Кассета для бумаги

- Избегайте попадания рук в аппарат при извлеченной кассете для бумаги, поскольку это может привести к травме.

### Клавиша режима энергосбережения

- В целях безопасности нажмите кнопку (Энергосбережение), если аппарат не будет использоваться в течение продолжительного периода времени, например ночью. Кроме того, если аппарат не будет использоваться в течение длительного времени, например в праздничные дни, отключите электропитание и отсоедините вилку шнура питания от сети.

### Безопасность при работе с лазером

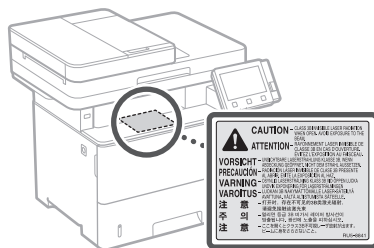
Данное изделие определено как лазерное изделие Класса I по стандартам IEC60825-1:2014 и EN60825-1:2014.

CLASS 1 LASER PRODUCT  
LASER KLASSE 1  
APPAREIL À LASER DE CLASSE 1  
APPARECCHIO LASER DI CLASSE 1  
PRODUCTO LÁSER DE CLASE 1  
APARELHO A LASER DE CLASSE 1  
LUOKAN 1 LASER-TUOTE  
LASERPRODUKT KLASSE 1

Лазерный луч может нанести вред организму человека. Так как генерируемое принтером лазерное излучение полностью сосредоточено в объеме, закрытом защитными кожухами и наружными крышками, лазерный луч не проникает наружу ни на одном из этапов эксплуатации аппарата пользователем. Следуйте нижеприведенным указаниям по соблюдению техники безопасности.

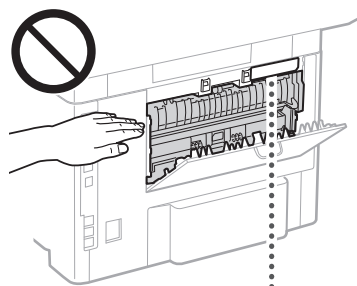
- Ни в коем случае не открывайте какие-либо крышки аппарата, помимо указанных в данном руководстве.
- Проникновение лазерного излучения наружу и его контакт с глазами могут нанести ущерб зрению.
- Использование органов управления, настроек или процедур эксплуатации, отличных от указанных в настоящем руководстве, может привести к появлению открытого опасного излучения.

## Техника безопасности при обращении с лазером



## Блок термозакрепления

При удалении замятой бумаги или при обследовании внутренней части аппарата не подвергайте себя воздействию тепла, исходящего от блока термозакрепления и окружающих его частей, работающих длительное время. Это может привести к низкотемпературным ожогам даже при отсутствии прямого контакта с блоком термозакрепления или окружающих его частей.



## ● ВАЖНО

- Следуйте указаниям по технике безопасности на этикетках и других метках на этом аппарате.
- Не подвергайте аппарат сильным нагрузкам и вибрации.
- Не открывайте/закрывайте дверцы, крышки и прочие компоненты с применением силы. Это может привести к повреждению устройства.
- Не открывайте основное питание и не открывайте крышки во время работы аппарата. Это может стать причиной замятия бумаги.
- Используйте модульный кабель длиной менее 3 метров.
- Используйте кабель USB длиной менее 3 метров.

### Символы безопасности

- ⏻ Выключатель питания: положение «Вкл.»
- ⏻ Выключатель питания: положение «Выкл.»
- ⏻ Выключатель питания: положение «Ожидание»
- ⏻ Кнопочный выключатель ■ «Вкл.» ■ «Выкл.»
- ⏻ Вывод защитного заземления
- ⚠ Внутри опасное напряжение. Не открывайте крышки (помимо указанных).
- ⚠ ВНИМАНИЕ: горячая поверхность. Не прикасайтесь.

# Приложение

## Оборудование Класса II

Движущиеся компоненты: не приближаться к движущимся компонентам.

**ВНИМАНИЕ:** возможно поражение электрическим током. Отсоедините все вилки шнура питания от электрической розетки.

Острые края. Не прикасаться к острым краям.

### [ПРИМЕЧАНИЕ]

Некоторые из символов, показанных выше, могут присутствовать не на всех изделиях.

## Обслуживание и осмотр аппарата

Выполняйте периодическую очистку устройства. При накоплении пыли устройство может работать ненадлежащим образом. Во время очистки придерживайтесь следующих правил. При возникновении неполадок в работе см. Руководство пользователя.

### ▲ПРЕДУПРЕЖДЕНИЕ

- Перед очисткой отключите питание и отсоедините шнур питания от розетки переносного тока. Невыполнение этого правила может стать причиной возгорания или поражения электрическим током.
- Периодически отсоединяйте шнур питания и очищайте штепсель сухой тканью для удаления пыли и грязи. Накопившаяся грязь может впитывать влагу из воздуха и воспламениться при соприкосновении с электричеством.
- Для очистки аппарата используйте влажную, хорошо отжатую ткань. Смачивать ткань для очистки необходимо только в воде. Не используйте спирт, бензин, растворители краски и другие легковоспламеняющиеся вещества. Не используйте туалетную бумагу или бумажные полотенца. Если эти вещества вступят в реакцию с контактами или электрическими частями внутри устройства, они могут привести к созданию статического электричества или к возгоранию или поражению электрическим током.
- Регулярно проверяйте отсутствие повреждений шнура питания и штепселя. Проверяйте отсутствие коррозии, механической деформации, царапин, трещин или чрезмерного нагревания аппарата. Использование оборудования, которое не обслуживается должным образом, может привести к пожару или поражению электрическим током.

### ▲ВНИМАНИЕ

- Некоторые компоненты внутри аппарата сильно нагреваются или находятся под высокими напряжениями. Контакт с этими компонентами может привести к ожогам. Не прикасайтесь к частям аппарата, не перечисленным в данном руководстве.
- При загрузке бумаги или извлечении застрявшей бумаги будьте осторожны, чтобы не порезать руки о края бумаги.

## Расходные материалы

### ▲ПРЕДУПРЕЖДЕНИЕ

- Не бросайте отработанные картриджи с тонером или похожие предметы в открытый огонь. Кроме того, не храните картриджи с тонером и бумагу вблизи открытого огня. Это может вызвать возгорание тонера и привести к ожогам или пожару.
- Если тонер случайно просыпался, осторожно соберите частицы тонера или сотрите их мягкой влажной тканью, избегая их вдыхания. Никогда не используйте пылесос, который не имеет защиты от взрыва пыли, для уборки просыпанного тонерного порошка. Это может вызвать неполадки в работе пылесоса или привести к взрыву пыли из-за электростатического разряда.

### При использовании кардиостимулятора

- Картридж с тонером создает слабое магнитное поле. Если вы используете кардиостимулятор и чувствуете нарушения в его работе, отойдите от

картриджа с тонером и немедленно обратитесь к врачу.

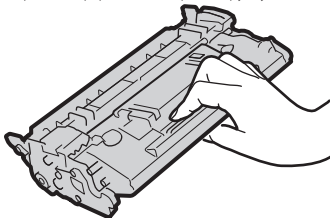
### ▲ВНИМАНИЕ

- Примите все меры предосторожности, чтобы не вдыхать тонер. Если вы вдохнули тонер, немедленно обратитесь к врачу.
- Примите все меры предосторожности, чтобы тонер не попал в глаза и рот. При попадании тонера в глаза или рот немедленно промойте их холодной водой и обратитесь к врачу.
- Примите все меры предосторожности, чтобы тонер не касался вашей кожи. В противном случае смойте его холодной водой с использованием мыла. При появлении раздражения на коже немедленно обратитесь к врачу.
- Храните картриджи с тонером и другие расходные материалы в местах, недоступных для детей. В случае проглатывания тонера немедленно обратитесь к врачу или в токсикологический центр.
- Не разбирайте картридж с тонером и похожие детали, а также не пытайтесь что-либо изменить в их устройстве. Это может привести к рассеиванию тонера.
- Извлекая защитную ленту из картриджа с тонером, вытяните ее полностью, не применяя силу. В противном случае возможно рассеивание тонера.

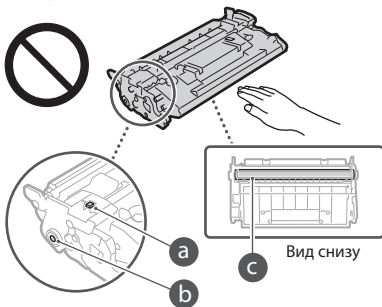
### ❗ВАЖНО

#### Обращение с картриджем с тонером

- Держите картридж с тонером за ручку.



- Не прикасайтесь к устройству памяти картриджа с тонером (a) и к электрическим контактам (b). Чтобы не поцарапать поверхность барабана внутри устройства и не допустить попадания света на барабан, не открывайте его защитную шторку (c).



- Без крайней на то необходимости не извлекайте картридж с тонером из упаковочного материала или данного аппарата.
- Картридж с тонером является магнитным продуктом. Не помещайте его вблизи изделий, чувствительных к магнитным полям, в том числе вблизи гибких или жестких дисков. Это может привести к повреждению данных.

#### Хранение картриджа с тонером

- Для обеспечения безопасного и надлежащего использования храните в указанной ниже среде. Диапазон температуры хранения: от 0 до 35 °C. Диапазон влажности при хранении: от 35 до 85 % относительной влажности (без конденсации)\*
- Храните картридж в закрытой упаковке. Откройте ее только перед самым использованием.
- При извлечении картриджа с тонером из устройства для хранения, поместите извлеченный картридж в оригинальный упаковочный материал.

- Не храните картридж в вертикальном или перевернутом состоянии. Это приведет к отвердеванию тонера, и его исходная консистенция может не восстановиться даже после встряхивания.

\* Даже при хранении в пределах допустимого диапазона влажности капли воды (конденсат) могут образовываться внутри картриджа при разнице температур внутри и снаружи картриджа с тонером. Конденсация оказывает негативное воздействие на качество картриджей с тонером.

#### Не храните картридж с тонером в перечисленных ниже местах:

- Вблизи открытого огня;
- В местах, подверженных воздействию прямого солнечного света или другого яркого света, более пяти минут;
- При повышенной концентрации солей в воздухе;
- В местах, подверженных воздействию разрезающих газов (аэрозоли и аммиак);
- Под воздействием высоких температур и повышенной влажности;
- В местах с резкими перепадами температуры и влажности, приводящими к возникновению конденсата;
- Вблизи скопленной пыли;
- В местах, доступных для детей.

#### Избегайте использования поддельных картриджей с тонером

- Имейте в виду, что на рынке имеются в продаже поддельные картриджи Canon. Использование поддельных картриджей может привести к снижению качества печати или производительности аппарата. Компания Canon не несет ответственности за любые дефекты, несчастные случаи или повреждения, вызванные использованием поддельных картриджей с тонером. Дополнительную информацию см. на сайте [global.canon/ctc](http://global.canon/ctc).

#### Период наличия запасных деталей, картриджей с тонером и подобных компонентов

- Запасные части, картриджи с тонером и подобные компоненты для устройства будут в продаже в течение минимум семи (7) лет после снятия с производства данной модели устройства.

#### Упаковочные материалы картриджа тонера

- Сохраните упаковочные материалы для картриджа с тонером. Они понадобятся при транспортировке этого устройства.
- Количество, форма и размещение упаковочных материалов могут изменяться без предварительного уведомления.
- После извлечения защитной ленты из картриджа с тонером утилизируйте его в соответствии с применимыми местными нормами.

#### При утилизации использованного картриджа с тонером или подобных компонентов

- При утилизации картриджа с тонером или подобных компонентов помещайте их в оригинальный упаковочный материал, чтобы предотвратить просыпание тонера изнутри, а затем утилизируйте картридж в соответствии с применимыми местными законами.

## Примечание

### Наименование продукта

По правилам безопасности необходимо зарегистрировать имя изделия. В некоторых регионах продажи аппарата могут быть зарегистрированы приведенные ниже названия в круглых скобках.

imageRUNNER 1643iF (F176402)

imageRUNNER 1643i (F176400)

### Требования по ЭМС директивы ЕС

Данное оборудование соответствует основным требованиям директивы ЕС. Данное оборудование соответствует требованиям по ЭМС директивы ЕС при номинальном напряжении 230 В, 50 Гц, хотя допустимое напряжение питания изделия составляет 220–240 В,



50/60 Гц. В соответствии с техническими требованиями по ЭМС директивы ЕС следует использовать экранированный кабель.

**Директива ЕС WEEE и Директива ЕС по элементам питания**

Сведения о директиве WEEE и директиве по элементам питания см. в актуальном Руководстве пользователя (в формате HTML) на веб-сайте Canon (<https://oip.manual.canon>).

**Нормативная информация по использованию беспроводной локальной сети**  
**Нормативная информация для пользователей в Иордании**

imageRUNNER 1643iF/1643i содержит одобренный беспроводной сетевой модуль (модель AW-NM333). Содержит беспроводной сетевой модуль, утвержденный TRC/SS/2018/181

**Нормативная информация для пользователей в России**

Подтверждение соответствия Минкомсвязи России: Декларация соответствия № Д-МДРД-5398 от 28.05.2018 года, действительна до 28.05.2024 года, зарегистрирована в Федеральном агентстве связи 07.06.2018

**Нормативная информация для пользователей в ОАЭ**

imageRUNNER 1643iF/1643i содержит одобренный беспроводной сетевой модуль (модель AW-NM333).

**TRA**

**РЕГИСТРАЦИОННЫЙ №: ER63428/18**

**Код дилера: DA0060877/11**

**Директива RE**

(только для европейского радиооборудования)

**Декларация о соответствии нормам RE**

**English (EN)** Hereby, Canon Inc. declares that this equipment is in compliance with Directive 2014/53/EU.

The full text of the EU declaration of conformity is available at the following internet address:

<http://www.canon-europe.com/ce-documentation>  
Wireless LAN Specifications  
Frequency band(s): 2412-2472 MHz  
Maximum radio-frequency power: 16.51 dBm

**Čeština (CS)** Tímto společnost Canon Inc. prohlašuje, že toto zařízení je v souladu se směrnicí 2014/53/EU.

Úplné znění EU prohlášení o shodě je k dispozici na této internetové adrese:  
<http://www.canon-europe.com/ce-documentation>  
Technické údaje bezdrátové LAN  
Pásmo(a) frekvence: 2412-2472 MHz  
Maximální výkon rádiové frekvence: 16,51 dBm

**Dansk (DA)** Hermed erklærer Canon Inc., at dette udstyr er i overensstemmelse med direktiv 2014/53/EU.  
EU-overensstemmelseserklæringens fulde tekst kan findes på følgende internetadresse:  
<http://www.canon-europe.com/ce-documentation>  
Trådløs LAN specifikationer  
Frekvensbånd: 2412-2472 MHz  
Maks. radio-frekvenseffekt: 16,51 dBm

**Deutsch (DE)** Hiermit erklärt Canon Inc, dass diese Anlage der Richtlinie 2014/53/EU entspricht.  
Der vollständige Text der EU-Konformitätserklärung ist unter der folgenden Internetadresse verfügbar:  
<http://www.canon-europe.com/ce-documentation>  
WLAN-Spezifikationen  
Frequenzbereich(e): 2412-2472 MHz  
Maximale Funkfrequenzleistung: 16,51 dBm

**Eesti (ET)** Käesolevaga deklareerib Canon Inc., et käesolev seade vastab direktiivi 2014/53/EL nõuetele.

ELi vastavusdeklaratsiooni täielik tekst on kättesaadav järgmisel internetiaadressil:  
<http://www.canon-europe.com/ce-documentation>  
Juhtmevaba LAN-i spetsifikatsioonid  
Sagedusriba(d): 2412-2472 MHz  
Maksimaalne raadiosageduslik võimsus: 16,51 dBm

**Español (ES)** Por la presente, Canon Inc. declara que este equipo es conforme con la Directiva 2014/53/UE.

El texto completo de la declaración UE de conformidad está disponible en la dirección de Internet siguiente:  
<http://www.canon-europe.com/ce-documentation>  
Especificaciones LAN inalámbrica  
Banda(s) de frecuencia: 2412-2472 MHz  
Potencia máxima de radiofrecuencia: 16,51 dBm

**Ελληνικά (EL)** Με την παρούσα, η Canon Inc. δηλώνει ότι ο παρών εξοπλισμός συμμορφώνεται με την Οδηγία 2014/53/ΕΕ. Το πλήρες κείμενο της δήλωσης συμμόρφωσης της ΕΕ διατίθεται στην ακόλουθη διεύθυνση στο διαδίκτυο:  
<http://www.canon-europe.com/ce-documentation>  
Προδιαγραφές ασύρματου LAN (WLAN)  
Ζώνες συχνότητας: 2412-2472 MHz  
Μέγιστη ισχύς ραδιοσυχνότητας: 16,51 dBm

**Français (FR)** Le soussigné, Canon Inc., déclare que le présent équipement est conforme à la Directive 2014/53/UE.

Le texte complet de la déclaration UE de conformité est disponible à l'adresse internet suivante :  
<http://www.canon-europe.com/ce-documentation>  
Spécifications LAN sans fil  
Bande(s) de fréquence : 2412-2472 MHz  
Puissance maximale de radiofréquence : 16,51 dBm

**Italiano (IT)** Con la presente, Canon Inc. dichiara che questa apparecchiatura è conforme alla direttiva 2014/53/UE.

Il testo completo della dichiarazione di conformità UE è disponibile al seguente indirizzo Internet:  
<http://www.canon-europe.com/ce-documentation>  
Caratteristiche LAN wireless  
Banda/e di frequenza: 2412-2472 MHz  
Potenza massima a radiofrequenza: 16,51 dBm

**Latviešu (LV)** Canon Inc. ar šo deklarē, ka šī iekārta atbilst Direktīvai 2014/53/ES. Pilns ES atbilstības deklarācijas teksts ir pieejams šādā interneta vietnē:

<http://www.canon-europe.com/ce-documentation>  
Bezvadu LAN specifikācijas  
Frekvences josla(s): 2412-2472 MHz  
Maksimālā radiofrekvences jauda: 16,51 dBm

**Lietuvių (LT)** Šiuo dokumentu „Canon Inc.“ patvirtina, kad ši įranga atitinka direktyvą 2014/53/ES.

Visas ES atitikties deklaracijos tekstas prieinamas šiuo interneto adresu:  
<http://www.canon-europe.com/ce-documentation>  
Belaidžio LAN specifikacijos  
Dažnio diapazonas (-ai): 2412-2472 MHz  
Maksimali radijo ryšio dažnio galia: 16,51 dBm

**Nederlands (NL)** Hierbij verklaart Canon Inc., dat deze apparatuur conform is met Richtlijn 2014/53/EU.

De volledige tekst van de EU-conformiteitsverklaring kan worden geraadpleegd op het volgende internetadres:  
<http://www.canon-europe.com/ce-documentation>  
Draadloos LAN specificaties  
Frequentieband(en): 2412-2472 MHz  
Maximaal radiofrequentievermogen: 16,51 dBm

**Malti (MT)** B'dan, Canon, qed tidikkjara li dan it-tip ta' tagħmir huwa konformi mad-Direttiva 2014/53/UE.

It-test kollu tad-dikjarazzjoni ta' konformità tal-UE huwa disponibbli f'dan is-sit fuq l-internet:  
<http://www.canon-europe.com/ce-documentation>  
Speċifikazzjonijiet tal-Wireless LAN Band(i) tal-Frekwenza: 2412-2472 MHz  
Qawwa ta' frekwenza tar-radju massima: 16,51 dBm

**Magyar (HU)** A Canon Inc. igazolja, hogy ez a berendezés megfelel a 2014/53/EU irányelvnek.

Az EU-megfelelésségi nyilatkozat teljes szövege elérhető a következő internetes címen:  
<http://www.canon-europe.com/ce-documentation>  
Vezeték nélküli LAN műszaki adatai  
Frekvenciasáv(ok): 2412-2472 MHz  
Maximális rádiófrekvenciás teljesítmény: 16,51 dBm

**Polski (PL)** Canon Inc. niniejszym oświadcza, że niniejsze urządzenie jest zgodne z dyrektywą 2014/53/UE.

Pelny tekst deklaracji zgodności UE jest dostępny pod następującym adresem internetowym:  
<http://www.canon-europe.com/ce-documentation>  
Specyfikacja bezprzewodowej sieci LAN  
Pasmo(-a) częstotliwości: 2412-2472 MHz  
Maksymalna moc na częstotliwościach radiowych: 16,51 dBm

**Português (PT)** Por este meio, a Canon Inc. declara que o presente equipamento está em conformidade com a Diretiva 2014/53/UE.

O texto integral da declaração de conformidade da UE está disponível no seguinte endereço de Internet:  
<http://www.canon-europe.com/ce-documentation>  
Especificações de LAN Sem Fios  
Banda(s) de frequências: 2412-2472 MHz  
Potência máxima de radiofrequência: 16,51 dBm

**Slovenščina (SL)** Canon Inc. potrjuje, da je ta oprema v skladu z Direktivo 2014/53/EU. Celotno besedilo izjave EU o skladnosti je na voljo na naslednjem spletnem naslovu:

<http://www.canon-europe.com/ce-documentation>  
Specifikacije za brezžični LAN  
Frekvenčna območja: 2412-2472 MHz  
Največja radiofrekvenčna moč: 16,51 dBm

**Slovenčina (SK)** Spoločnosť Canon Inc. týmto vyhlasuje, že toto zariadenie je v súlade so smernicou 2014/53/EU.

Úplné znenie EÚ vyhlásenia o zhode je k dispozícii na tejto internetovej adrese:  
<http://www.canon-europe.com/ce-documentation>  
Technické údaje bezdrôtovej LAN  
Pásmo (a) frekvencie: 2412-2472 MHz  
Maximálny výkon rádiovéj frekvencie: 16,51 dBm

**Suomi (FI)** Canon Inc. vakuuttaa täten, että tämä laite on direktiivin 2014/53/EU mukainen.

EU-vaatimusten mukaisuusvakuutuksen täysimittainen teksti on saatavilla seuraavassa internetosoitteessa:  
<http://www.canon-europe.com/ce-documentation>  
Langattoman LAN:n tekniset ominaisuudet  
Taajuuskaista(t): 2412-2472 MHz  
Suurin radiotaajuusteho: 16,51 dBm

**Svenska (SV)** Härmed försäkrar Canon Inc. att denna utrustning överensstämmer med direktiv 2014/53/EU.

Den fullständiga texten till EU-försäkran om överensstämmelse finns tillgänglig på följande webbadress:  
<http://www.canon-europe.com/ce-documentation>  
Specifikationer för trådlöst LAN  
Frekvensband: 2412-2472 MHz  
Maximal radiofrekvenseffekt: 16,51 dBm

# Приложение

**Română (RO)** Prin prezenta, Canon Inc. declară că acest echipament este în conformitate cu Directiva 2014/53/UE.

Textul integral al declarației UE de conformitate este disponibil la următoarea adresă internet: <http://www.canon-europe.com/ce-documentation> Specificații wireless LAN  
Benzii de frecvență: 2412-2472 MHz  
Putere maximă a frecvenței radio: 16,51 dBm

**Български (BG)** С настоящото Canon Inc. декларира, че това съоръжение е в съответствие с Директива 2014/53/ЕС. Цялостният текст на ЕС декларацията за съответствие може да се намери на следния интернет адрес: <http://www.canon-europe.com/ce-documentation> Спецификация на безжичната LAN Честотна лента(и): 2412-2472 MHz  
Максимална радиочестотна мощност: 16,51 dBm

**Hrvatski (HR)** Canon Inc. ovimе izjavljuje da je oprema u skladu s Direktivom 2014/53/UE. Cjeloviti tekst EU izjave o sukladnosti dostupan je na sljedećoj internetskoj adresi: <http://www.canon-europe.com/ce-documentation> Specifikacije bežičnog LAN-a  
Frekvencijski pojas(evi): 2412-2472 MHz  
Maksimalna snaga radijske frekvencije: 16,51 dBm

**Gaeilge (GA)** Dearbhaíonn Canon Inc, leis seo, go bhfuil an trealamh seo i gcomhlíonadh leis an Treoir 2014/53/AE. Tá an téacs iomlán de Dhearbhú Comhréireachta AE ar fáil ag seoladh an láithreáin ghréasáin mar seo a leanas:

<http://www.canon-europe.com/ce-documentation> Sonraíochtaí LAN Gan Sreang  
Banda(i) minicíochta: 2412-2472 MHz  
Uaschumhacht radaimhnicíochta: 16,51 dBm

**Norsk (NO)** Herved erklærer Canon Inc. at dette utstyret er i overensstemmelse med direktiv 2014/53/UE.

Den fulle teksten til EUs samsvarserklæring er tilgjengelig på følgende Internett-adresse: <http://www.canon-europe.com/ce-documentation> Trådløs LAN-spesifikasjoner  
Bølgelengde: 2412-2472 MHz  
Maks radiofrekvensstyrke: 16,51 dBm

**Íslenska (IS)** Hér með lýsir Canon Inc því yfir að þessi búnaður er í samræmi við tilskipun 2014/53/ESB.

Allur texti ESB-samræmisfyr lýsingar er í boði á eftirfarandi veffangi: <http://www.canon-europe.com/ce-documentation> Tæknilysingar fyrir þráðlausu nettengingu  
Tíðnisvið: 2412-2472 MHz  
Hámarksstyrkur útværspíðniþýlgja: 16,51 dBm

## Юридические ограничения на использование аппарата, а также на использование изображений

Использование аппарата для сканирования, печати или иного воспроизведения определенных документов, а также использование отсканированных, отпечатанных или воспроизведенных как-либо иначе изображений может быть запрещено законом и быть причиной привлечения к уголовной и/или гражданской ответственности. Неполный список таких документов приведен ниже. Этот список предназначен для использования только в качестве ориентира. Если Вы сомневаетесь в законности использования аппарата для сканирования, печати или иного воспроизведения определенного документа и/или в использовании отсканированных, отпечатанных или воспроизведенных иным способом изображений, Вы должны заранее проконсультироваться с юристом.

- Бумажные деньги
- Дорожные чеки
- Платежные поручения
- Продовольственные талоны
- Депозитные сертификаты
- Паспорта
- Почтовые марки (погашенные или непогашенные)
- Иммиграционные документы
- Идентификационные карточки или знаки отличия
- Внутренние марки гербового сбора (погашенные или непогашенные)
- Некоторые документы на обслуживание или переводные векселя
- Облигации или другие долговые сертификаты
- Чеки или переводные векселя, выданные государственными учреждениями
- Акции
- Автомобильные права и документы, удостоверяющие права собственности
- Произведения, охраняемые законами об авторском праве/Произведения искусства, запрещенные для воспроизведения без разрешения обладателя авторских прав

## Отказ от ответственности

- Информация в настоящем документе может быть изменена без уведомления.
- CANON INC. НЕ ДАЕТ НИКАКИХ ГАРАНТИЙ, ВЫРАЖЕННЫХ ИЛИ ПОДРАЗУМЕВАЕМЫХ, В ОТНОШЕНИИ ДАННОГО ПРОДУКТА, ЗА ИСКЛЮЧЕНИЕМ ИЗЛОЖЕННЫХ В НАСТОЯЩЕМ ДОКУМЕНТЕ, ВКЛЮЧАЯ (БЕЗ ИСКЛЮЧЕНИЯ) ГАРАНТИИ РЫНОЧНОЙ И КОММЕРЧЕСКОЙ ПРИГОДНОСТИ, СООТВЕТСТВИЯ ОПРЕДЕЛЕННЫМ ЦЕЛЯМ ИСПОЛЬЗОВАНИЯ ИЛИ В СЛУЧАЕ НАРУШЕНИЯ УСЛОВИЙ КАКИХ-ЛИБО ЛИЦЕНЗИЙ. CANON INC. НЕ НЕСЕТ ОТВЕТСТВЕННОСТИ ЗА ЛЮБОЙ ПРЯМОЙ, КОСВЕННЫЙ ИЛИ ПОСЛЕДУЮЩИЙ УЩЕРЬ ЛЮБОГО ХАРАКТЕРА, А ТАКЖЕ ЗА УБЫТКИ ИЛИ ЗАТРАТЫ, СВЯЗАННЫЕ С ИСПОЛЬЗОВАНИЕМ ДАННОГО МАТЕРИАЛА.

## О данном руководстве

### Иллюстрации и экраны, используемые в данном руководстве

В данном руководстве используются иллюстрации и экраны модели imageRUNNER 1643iF, если не указано иное.

### Торговые марки

Mac является торговой маркой корпорации Apple Inc. Microsoft, Windows, Windows Vista, Windows Server, Internet Explorer, Excel и PowerPoint являются зарегистрированными торговыми марками или торговыми марками корпорации Microsoft Corporation в США и/или других странах.

Другие названия изделий и компаний, упоминаемые в Руководстве, могут быть торговыми марками соответствующих владельцев.

## Программное обеспечение независимых разработчиков

Данный продукт Canon («ПРОДУКТ») содержит программные модули сторонних разработчиков. Использование и распространение данных программных модулей, включающее в себя любое обновление таких программных модулей («ПРОГРАММНОЕ ОБЕСПЕЧЕНИЕ»), выполняется в соответствии с приведенными ниже лицензионными условиями (1)–(9).

- (1) В случае транспортировки, передачи или экспорта данного ПРОДУКТА, включая ПРОГРАММНОЕ ОБЕСПЕЧЕНИЕ, в любую страну пользователь обязуется соблюдать все применимые законы, ограничения или правила соответствующих стран.
- (2) Правообладатели ПРОГРАММНОГО ОБЕСПЕЧЕНИЯ полностью сохраняют правовой титул, права на собственность и права на интеллектуальную собственность в отношении ПРОГРАММНОГО ОБЕСПЕЧЕНИЯ. За исключением явно указанного в настоящем документе, правообладатели ПРОГРАММНОГО ОБЕСПЕЧЕНИЯ не передают и не предоставляют пользователю никаких лицензий или прав, явных или подразумеваемых, в отношении любой интеллектуальной собственности правообладателей ПРОГРАММНОГО ОБЕСПЕЧЕНИЯ.
- (3) Пользователь может использовать ПРОГРАММНОЕ ОБЕСПЕЧЕНИЕ исключительно с ПРОДУКТОМ.
- (4) Пользователь не имеет права поручать, сублицензировать, распространять или передавать ПРОГРАММНОЕ ОБЕСПЕЧЕНИЕ каким-либо третьим лицам без предварительного письменного согласия правообладателей ПРОГРАММНОГО ОБЕСПЕЧЕНИЯ.
- (5) Независимо от указанного выше, пользователь может передать ПРОГРАММНОЕ ОБЕСПЕЧЕНИЕ только в том случае, если: (а) пользователь передает все свои права на ПРОДУКТ и все права и обязательства по настоящим условиям получателю прав, а (б) получатель прав обязуется соблюдать все эти условия.
- (6) Пользователю запрещается декомпилировать, осуществлять обратный инжиниринг, дисасемблировать или другим способом преобразовывать код ПРОГРАММНОГО ОБЕСПЕЧЕНИЯ в пригодную для человеческого восприятия форму.
- (7) Пользователю запрещено изменять, адаптировать, переводить, сдавать в аренду, сдавать в лизинг или отдавать в долг ПРОГРАММНОЕ ОБЕСПЕЧЕНИЕ, а также создавать производные продукты на основе ПРОГРАММНОГО ОБЕСПЕЧЕНИЯ.
- (8) Пользователю запрещено извлекать ПРОГРАММНОЕ ОБЕСПЕЧЕНИЕ ИЗ ПРОДУКТА или создавать отдельные копии ПРОГРАММНОГО ОБЕСПЕЧЕНИЯ.
- (9) Пользователю не предоставляется лицензия на пригодную для человеческого восприятия часть (исходный код) ПРОГРАММНОГО ОБЕСПЕЧЕНИЯ.

Независимо от вышеуказанных пунктов (1)–(9) выше, ПРОДУКТ включает в себя программные модули сторонних разработчиков с другими лицензионными условиями и для этих программных модулей могут действовать другие условия лицензии. Ознакомьтесь с другими лицензионными условиями модулей программного обеспечения сторонних поставщиков, приведенными в приложении к руководству соответствующего ПРОДУКТА. Руководство доступно по адресу <https://oip.manual.canon/>.

Используя данный ПРОДУКТ, вы принимаете все применимые лицензионные условия. Если вы не согласны с этими лицензионными условиями, пожалуйста, обратитесь к представителю сервисной службы.

# Заметки

# Canon

---

**CANON INC.**

30-2, Shimomaruko 3-chome, Ohta-ku,  
Tokyo 146-8501, Japan

**CANON U.S.A., INC.**

One Canon Park, Melville, NY 11747, U.S.A.

**CANON CANADA INC.**

8000 Mississauga Road Brampton ON L6Y 5Z7,  
Canada

**CANON EUROPA N.V.**

Bovenkerkerweg 59, 1185 XB Amstelveen,  
The Netherlands

(Подробнее о региональном дилере см. <http://www.canon-europe.com/>)

**CANON AUSTRALIA PTY LTD**

Building A, The Park Estate, 5 Talavera Road,  
Macquarie Park, NSW 2113, Australia

**CANON CHINA CO.LTD.**

2F Jinbao Building No.89 Jinbao Street,  
Dongcheng District, Beijing 100005, China

**CANON SINGAPORE PTE LTD**

1 Fusionopolis Place, #15-10, Galaxis,  
Singapore 138522



FT6-2386-001